

Profesionální vysavače

Návod k použití



KRAUSEN LIGHT



KRAUSEN PRO



KRAUSEN PRO LUXE



KRAUSEN ECO PRO



KRAUSEN PRO POWER



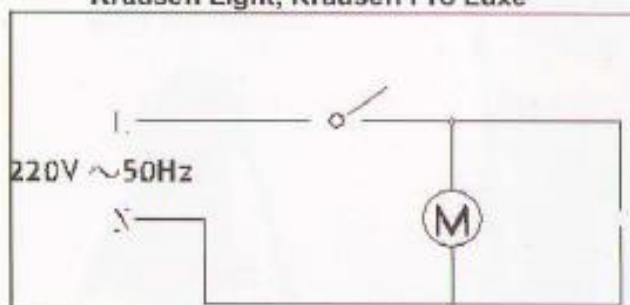
KRAUSEN PRO SUPER



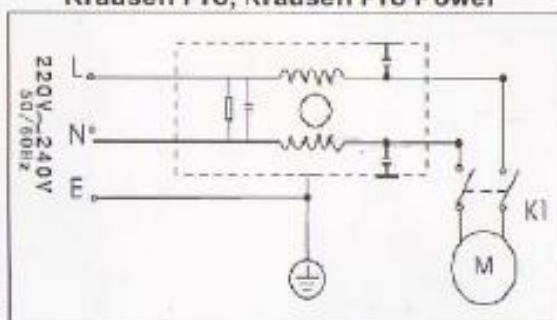
KRAUSEN PRO DUAL

	Krausen Light	Krausen Pro Luxe	Krausen Pro	Krausen Pro Power	Krausen Pro Dual	Krausen Eco Pro	Krausen Pro Super
Napětí	220-240V	220-240V	220-240V	220-240V	220-240V	220-240V	220-240V
Frekvence	50Hz	50Hz	50Hz	50Hz	50Hz	50Hz	50Hz
Výkon	1200W	1000W	1000W	1200W	2000W	3000W	2000W
Vysávání	2300 mm	2000 mm	1800 mm	2000 mm	2000 mm	3000 mm	2000 mm
Průtok vzduchu	48 L/s	42L/s	48 L/s	53 L/s	106 L/s	120 L/s	106L/s
Typ motoru	By-pass	By-pass	By-pass	By-pass	By-pass	By-pass	By-pass
Funkce	suché	suché	Mokrý/ suché	Mokrý/ suché	Mokrý/ suché	Mokrý/ suché	Mokrý/ suché
Kapacita	10l	10l	15l	30l	70l	80l	70l
Průměr hadice	36	36	36	40	40	40	40
Délka kabelu	7,2m	7,2m	7,2m	7,2m	7,2m	7,2m	7,2m

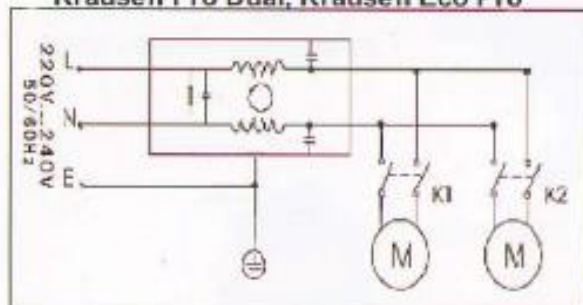
Krausen Light, Krausen Pro Luxe



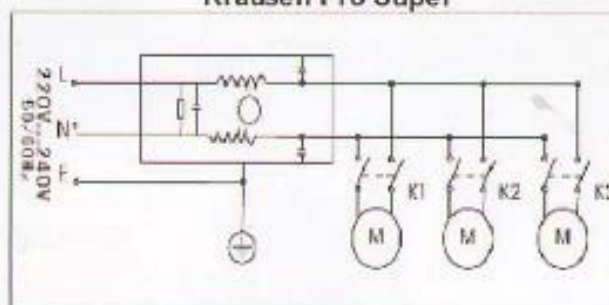
Krausen Pro, Krausen Pro Power



Krausen Pro Dual, Krausen Eco Pro



Krausen Pro Super



Profesionální vysavače na suché i mokré čištění – Krausen Pro, Krausen Pro Power, Krausen Pro Dual, Krausen Pro Super, Krausen Eco Pro

Popis přístrojů:

- Nádrž přístroje je vyrobena z nerezů a je tudíž pevná a odolná
- Přístroj dokáže vysávat jak prach, tak vodu
- Všechny sací hadice a doplňky jsou vyrobeny z vysoce kvalitních materiálů, takže jsou velice odolné
- Díky speciálnímu dizajnu je výměna podlahových hubic velice jednoduchá
- Vzhled přístroje je velmi příjemný a dizajnově propracovaný
- Tichý motor s velice výkonným sáním a dlouhou dobou použitelnosti
- Nepraskající a žáru odolný vrchní poklop včetně motoru, voděodolný a antistatický
- Speciální set sacích hubic pro vyšší efektivitu sání (u modelu Krausen Eco Pro)
- Propracovaný vzhled, který je vysoce flexibilní a díky široké kolečkové základně také velmi stabilní
- Světelná kontrolka indikující, zda je přístroj vypnutý, či zapnutý
- Samovypínací spínač, který chrání přístroj před přepálením motoru, když nasaje příliš mnoho vody (model Krausen Eco Pro)
- Funkce mokrého i suchého sání
- Vhodný k úklidu míst jako jsou hotely, pracovní místnosti, skladiště, restaurace a podobně

Instrukce k používání

- 1.) Ujistěte se, že elektřina v místnosti, ve které přístroj zapojujete, splňuje požadavky uvedené na etiketě přístroje
- 2.) Zapojte trubici a sací hadici. Dlouhý konektor spojte s kovovou trubicí, krátký konektor s tělem přístroje a ujistěte se, že se trubice neodpojí. Konektor lze odpojit, pouze když držíte stisknuté jističí tlačítko. *Pozn.: Nevytahujte trubici*

násilím. Na druhou stranu trubice zapojte hubici vhodnou pro zvolený typ podlahy.

- 3.) Než začnete vysávat prach, prachové sáčky musí být správně a pořádně nainstalovány.
- 4.) Než začnete vysávat vodu, vyjměte z vnitřka přístroje prachové sáčky a ostatní příslušenství.
- 5.) Vždy udržujte přístroj suchý a čistý.
- 6.) Prachové sáčky měňte každé dva roky.
- 7.) Složení příslušenství hadice a sacích hubic u přístroje Krausen Eco Pro:
kovovou trubicí spojte s hadicí – spojte rovné konce dvou kovových trubic, vsuňte zahnutý konec do dlouhého spoje hadice a otáčejte do té doby, až je upevněná. Propojení sací hubice s kovovou trubicí: vsuňte druhý zahnutý konec do pojistné šroubové obruče suché či vlhké sací hubice a zajistěte otáčením obruče. Propojení ploché sací hubice s hadicí (pokud je to zapotřebí): Dlouhý konektor vsuňte do ploché sací hubice (nebo kruhové štětky). Uzamčení mobilní hubice: zajistěte kolečka na mobilní sací hubici a poté zajistěte mobilní sací hubici nebo tělo přístroje ručními šroubky. Poté vsuňte krátký i dlouhý hadicový konektor v tomto pořadí do hranatých držáků a mobilní hubice. Pro nastavení výšky mobilní hubice: nastavte výšku mobilní hubice bočními ručními šrouby dle Vašich potřeb.
- 8.) Zapnutí a vypnutí přístroje: když je vypínač v pozici „I“, přístroj začíná pracovat. Když přepnete vypínač do polohy „O“, přístroj se zastaví. Kontrolka však zůstává rozsvícená, což znamená, že přístroj je pořád pod proudem.
- 9.) Odstartování sání prachu: Ujistěte se, že sací hadice, kovová trubice i hubice jsou správně zapojeny. Zkontrolujte, zda je prachový sáček namontován správně. Zapněte přístroj a začněte vysávat na suchých místech.
- 10.) Odstartování mokrého vysávání: Ujistěte se, že sací hadice, kovová trubice i hubice (nebo mobilní hubice) jsou správně zapojeny. Vyjměte filtrační sáček a zkontrolujte, jestli je směr vypínače stejný jako směr čtvercového držáku. Zapněte přístroj a začněte s vysáváním mokřích prostorů.
- 11.) Toto zařízení nesmí používat slabé osoby a osoby trpící psychickými poruchami, s výjimkou případů kdy jsou pod dozorem jiných osob.
- 12.) Kontakt dětí s tímto přístrojem by mělo být zabráněno.

Bezpečnostní pokyny a upozornění

- 1.) Před údržbou nebo opravami odpojte přístroj od elektřiny.
- 2.) Před každým použitím pečlivě zkontrolujte, zda kabel není poškozený.
- 3.) Pokud je kabel poškozený, nebo je nějak poškozený samotný přístroj, musí být patřičné součásti přístroje opraveny nebo vyměněny naším technickým oddělením nebo jiným kvalifikovaným personálem, aby se předešlo možným nehodám.
- 4.) Zkontrolujte, zda je zapojení do elektřiny v pořádku. Pokud je zde nějaký problém, zavolejte si na pomoc profesionálního opraváře, aby poškození opravil.
- 5.) Zkontrolujte, zda je tank čistý a zda v sání nebrání žádná překážka.
- 6.) Po použití prachové sáčky vyperte ve vodě a čističi a před dalším použitím je nechte pečlivě uschnout.
- 7.) Prachové sáčky měňte každé dva roky.
- 8.) Pokaždé zkontrolujte, zda je sání pravidelné a dostatečně silné.
- 9.) Prachový sáček je potřebný pouze pokud vysáváte nasucho. Při vlhkém vysávání musí být sáčky odejmuty.
- 10.) Směr vypínače musí být stejný jako směr držáku hadice.
- 11.) Nevysávejte předměty, které by mohly sací cestu zablokovat (velké kusy papíru, vlasy).
- 12.) Pokud vysáváte pěnu, je zapotřebí použít uvnitř tanku odpěňovač.
- 13.) Elektrický kabel nesmí být uměle prodlužován, ani nesmí být během používání pokroucený.
- 14.) Vrchní část přístroje včetně jeho motoru musí být před vyprázdněním nádoby na tekutinu odejmuta. Neobracejte celý přístroj!!!
- 15.) Tank, filtrační sáčky a podobné funkční doplňky musí být vyčištěny po každém použití. Při čištění sáčků je zapotřebí čistič.
- 16.) Nepoužívejte mokré ani špinavé sáčky. Stejně tak nepoužívejte ani dřevé nebo prasklé sáčky.
- 17.) Nezapomeňte po každém použití pověsit elektrický kabel na speciální držák.
- 18.) Při používání přístroje nepoužívejte hrubou sílu.
- 19.) Po použití přístroj uskladňujte na suchém místě.

- 20.) Příklad čistíte vlhkým hadříkem. Vrchní část přístroje ani jeho motor nesmí být poléván vodou.
- 21.) Není povoleno čistit přístroj žíravinami jako je benzín nebo isomerové acetáty, obzvláště ne pokud je kryt přístroje prasklý.
- 22.) Příklad by měl být v provozu maximálně 2 hodiny vkuse. Delší používání bez přerušení může snížit životnost přístroje.

Údržba motoru

Motor by měl být každé 3 měsíce profesionálně zkontrolován.

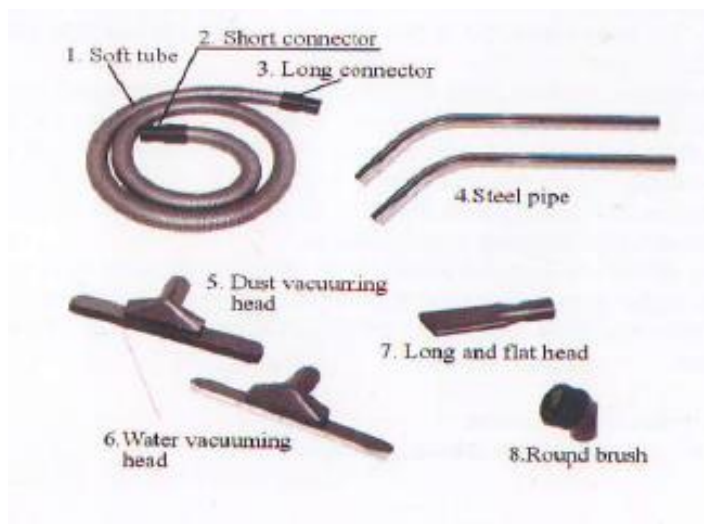
Příčiny možných problémů a jejich řešení:

- 1.) Prachový sáček je špinavý. Vyčistěte jej.
- 2.) V sáčku nebo uvnitř přístroje je příliš mnoho odpadu. Vyčistěte přístroj.
- 3.) Hadice nebo konektor jsou ucpané. Uvolněte je.

Hlavní doplňky (průměr 40 mm)

(Krausen Pro Power, Krausen Pro Dual, Krausen Pro Super, Krausen Eco Pro)

- 1.) Sací hadice
- 2.) Krátký konektor
- 3.) Dlouhý konektor
- 4.) Kovová hadice
- 5.) Hubice pro suché vysávání
- 6.) Hubice pro mokré vysávání
- 7.) Štěrbinová hubice
- 8.) Kulatá štětka na prach



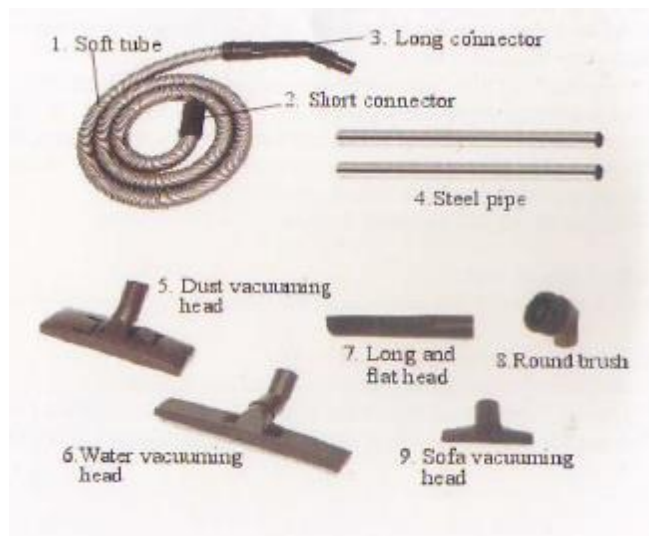
- 9.) Speciální mobilní sací hubice (pouze u modelu Krausen Eco Pro)



Hlavní doplňky (průměr 35 mm)

Pro Krausen Pro a Krausen Light

- 1.) Sací hadice
- 2.) Krátký konektor
- 3.) Dlouhý konektor
- 4.) Kovová hadice
- 5.) Hubice pro suché vysávání
- 6.) Hubice pro mokré vysávání
- 7.) Štěrbínová hubice
- 8.) Kulatá štětka na prach
- 9.) Hubice na sedačky



Profesionální vysavače pro suché vysávání – Krausen Light a Krausen Pro Luxe

Popis přístrojů:

- 1.) Nerezová nádrž přístroje (Krausen Light) a plastová nádrž (Krausen Pro Luxe) – odolné vůči kyselinám a alkaloidům, pevné a odolné.
- 2.) Tichý motor se silným sáním a nízkou úrovní hluku.
- 3.) Různé doplňky ve výborné kvalitě, vhodné pro vícero účelů.
- 4.) Příjemný dizajn
- 5.) Vhodný k úklidu míst jako jsou hotely, pracovní místnosti, skladiště, restaurace a podobně
- 6.) Díky speciálnímu dizajnu je výměna podlahových hubic velice jednoduchá

Instrukce k používání

- 1.) Ujistěte se, že elektřina v místnosti, ve které přístroj zapojujete, splňuje požadavky uvedené na etiketě přístroje
- 2.) Zapojte správně doplňky: Spojte dlouhý konektor s kovovou trubicí a krátký konektor s nádrží přístroje (vstup pro hadici) a poté vyberte vhodný nástavec. Ten zapojte na druhý konec kovové trubice. Zapojen hadice: vsuňte krátký konektor hadice do čtyřúhelníkového držáku na hadci a poté jím otáčejte do té doby, než bude upevněná.
- 3.) Ujistěte se, že prachový sáček je nainstalován, než přístroj zapnete. Instalace sáčku: Otevřete vrchní kryt a upevněte sáček na konec konektoru hadice.
- 4.) Po použití pověste elektrický kabel na speciální věšák.
- 5.) Přístroj musí být vždy, i v době, kdy není používán, udržován v čistotě a suchu.

Bezpečnostní pokyny a varování

- 1.) Prosím, před prvním použitím si pečlivě přečtěte následující pokyny a řiďte se jimi. Když otevřete balení a zjistíte, že přístroj byl během transportu poškozen, prosím, kontaktujte svého prodejce.
- 2.) Nepoužívejte tento přístroj k vysávání mokré špíny.
- 3.) Před každým čištěním a údržbou se ujistěte, že přístroj je odpojen od elektřiny.
- 4.) Nevysávejte žhnoucí ani hořící předměty, výbušné či hořlavé plyny, ani nic ostrého.
- 5.) Pokud je elektrický kabel poškozen, nebo se objeví jiná závada přístroje, může opravy provádět pouze autorizovaný personál nebo profesionální opravář.
- 6.) Přístroj není určen k vysávání drobných zrněk jako např., sochařské sádry, klíhu, cementu a podobně. Vysáváním takového typu nečistot může dojít k ucpání filtru nebo k poškození motoru. Pokud tento druh nečistot vysajete, prosím, okamžitě vyměňte sáček.

- 7.) Před začátkem používání se ujistěte, že filtrační sáček je namontován správně.
- 8.) Toto zařízení nesmí používat slabé osoby a osoby trpící psychickými poruchami, s výjimkou případů kdy jsou pod dozorem jiných osob.
- 9.) Kontaktu dětí s tímto přístrojem by mělo být zabráněno.
- 10.) Přístroj udržujte v čistotě a suchu.
- 11.) Sáčky v přístroji měňte každé dva roky.

Údržba motoru

Motor by měl být každé 3 měsíce profesionálně zkontrolován.

Příčiny možných problémů a jejich řešení:

- 1.) Prachový sáček je špinavý. Vyčistěte jej.
- 2.) V sáčku nebo uvnitř přístroje je příliš mnoho odpadu. Vyčistěte přístroj.
- 3.) Hadice nebo konektor jsou ucpané. Uvolněte je.

Hlavní doplňky (průměr 36mm)

Pro Krausen Pro Luxe

- 1.) Hubice na pohovky
- 2.) Plochá sací hubice
- 3.) Sací hadice
- 4.) Hubice pro suché vysávání
- 5.) Kulatý kartáč
- 6.) Kovová trubice.

